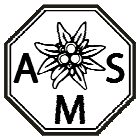


ASM-Mitteilungen 1/2016





ASM – Informationen

ASM	Akademische Sektion München des Deutschen Alpenvereins
1. Vorsitzender	Dr. Peter Brill, Karwendelstr. 1, 82299 Türkenfeld Tel: 08193/1673, eMail: familie.brill@gmx.de
2. Vorsitzender	Dr. Thomas Peters, Beiselestr. 19, 82327 Tutzing Tel: 08158/904330, eMail: peters-tutzing@web.de
Geschäftsstelle	Dr. Johannes Stöckel, Menterschwaigstr. 12, 81545 München, Tel: 089/54370527, eMail: johannes.stoeckel@dav-asm.de
Otto-Leixl-Hütte Hüttenwart/Schlüssel	Jochen Warncke, Augustenfelder Str. 30, 85221 Dachau mobil: 0177/5006848, eMail: jochen.warncke@deichl-gmbh.de
Bernadeinhütte Hüttenwart/Schlüssel	Martin Jung, Murnauer Str. 19, 82418 Murnau-Hechendorf Tel: 08841/6787897, mobil: 0171/5451971 eMail: martl@martl-jung.de
Jugendgruppe	David Ramor, Guldeinstr. 42, 80339 München Tel: 0170/4428585, eMail: david@jdav-asm.de
Klettergruppe	Gerd Reiß, Tel: 089/26026211, eMail: gerd.reiss@yahoo.de
Materialausgabe	In der Geschäftsstelle und nur für ASM-Mitglieder
Internet	http://www.dav-asm.de , http://jugend.dav-asm.de
Sektionstreffs:	
Jugendgruppe	Kletterzentrum München, Thalkirchnerstr. 207 Montags, 14 tägig , 17-20 Uhr, Kontakt: David Ramor
Klettergruppe	Kletterzentrum München, Thalkirchnerstr. 207 Mittwochs ab 18 Uhr, nur nach Absprache
Kassenwart	Christoph Brötz, Mitterweg 35, 82131 Stockdorf, Tel: 089/54638400, eMail: cbroetz@gmx.de
Bankverbindung	Postbank München, BIC: PBNKDEFF IBAN: DE59 7001 0080 0025 2458 05
Titelbild	Kurz vor dem Gipfel des Ortlers (3905 m) Foto: Thomas Peters

ASM-Hauptversammlung 2016

Obwohl die Zahl der ASM-Mitglieder in den letzten vier Jahren von 400 auf über 500 zunahm, blieb die Zahl der HV-Besucher zwischen 28 und 32 mehr oder weniger konstant. Zur diesjährigen HV am 26.01.2016 kamen nur 27 Mitglieder, was einer Teilnehmerquote von 5,2 % entspricht.

Die wichtigsten Punkte der Versammlung werden im Folgenden wiedergegeben.

1. Vereinsaktivitäten

Peter Brill berichtete vom Bundesverband, dass dieser Ende 2015 ein größeres Verwaltungsgebäude in München-Schwabing erworben habe, da das Gebäude in der Von-Kahr-Straße 2-4 für die Bundesgeschäftsstelle zu klein geworden sei. Zum weiteren Geschehen im Bundesverband verwies er auf die Berichterstattung im DAV-Magazin „Panorama“ und im Internetauftritt des DAV.

Zum „DAV-Kletter- und Boulderzentren München e. V.“ (bisher „Trägerverein der Münchner Sektionen für die DAV-Kletteranlage München-Thalkirchen e.V.“) führte Peter Brill aus, dass im April 2015 die neue Kletteranlage in München-Freimann eröffnet worden sei und nun im Münchner Norden ein ähnlich großes Kletterzentrum wie in Thalkirchen zur Verfügung stehe.

Im Ortsausschuss der Münchner Sektionen wurden hauptsächlich die an die DAV-Hauptversammlung gestellten Anträge besprochen.

2. Bergsteigerische Aktivitäten und Vereinsleben

Thomas Peters sprach die Gemeinschaftstouren des vergangenen Jahres an, über die teilweise bereits in den ASM-Mitteilungen berichtet worden ist. Er sagte weiter, dass das LVS-Training sich großer Nachfrage erfreut habe, nur ein Vortrag stattgefunden habe und das Stiftungsfest ebenso wie die Weihnachtsfeier sehr gut besucht worden seien. Im Übrigen habe die Umstellung der ASM-Mitteilungen auf Farbdruck ein positives Echo ausgelöst.

Thomas Peters erwähnte weiter, dass es derzeit 13 lizenzierte Veranstaltungsleiter (Berg- und Skiführer, Fachübungsleiter/Trainer, Kletterwandbetreuer, Jugendleiter, Familiengruppenleiter, Wanderleiter) gebe und darüber hinaus drei in Ausbildung seien. Dies sei eine erfreuliche Entwicklung, da die Anzahl noch vor wenigen Jahren im niedrigen einstelligen Bereich lag.

3. Jugend

David Ramor informierte über seine erfolgreiche Arbeit zum Aufbau der ASM-Jugendgruppe. Aktuell umfasst die Jugendgruppe 21 Kinder. Die Gruppe trifft sich 14-tägig im Kletterzentrum Thalkirchen. Im vergangenen Jahr sei damit begonnen worden, neben der Sommerferien-Freizeit zusätzliche Aktions-Wochenenden (z. B. Ski-Wochenende) und Tagesausflüge (z. B. Veranstaltung zum Sporttauchen) anzubieten.

4. Bernadeinhütte

In Vertretung von Martin Jung, der nicht kommen konnte, berichtete Andreas Hoffmann, dass die Hütte in einem guten Zustand sei, es ausreichend Holz gebe und der hinter die Hütte verlegte Weg von den Wanderern gut angenommen werde. In den Mitteilungen 2/2015 hat Martin Jung die Aktionen und Neuigkeiten von der Hütte ausführlich beschrieben.

5. Leixlhütte

Jochen Warncke informierte, dass

- die Hütte mit 550 Übernachtungen (im Vorjahr 526) sehr gut belegt gewesen sei,
- die Sanierung des Hüttendaches eine gelungene Aktion gewesen sei (siehe Jochen Warnckes Bericht in den Mitteilungen 2/2015),
- der Spendenaufruf für die Sanierung des Daches rund 3000 € gebracht habe und
- der neue Notausstieg im ersten Stock und die neuen Fenster zeitgleich zur Dacherneuerung eingebaut worden seien.

Für 2016 ist die Erneuerung des Brunnens vorgesehen. Rudi Bülter wird den Brunnen fertigen. Er hat dazu einen Plan gezeichnet, dem die Versammlung einstimmig zustimmte.

6. Naturschutz

Peter Brill sprach zwei Ski-Erschließungsprojekte an, die den DAV in letzter Zeit bewegt haben. Zum einen sind es die Seilbahnpläne am Riedberger Horn, die in die Schutzzone C des Bayerischen Alpenplans eingreifen und einen schlimmen Präzedenzfall schaffen würden. Eine Genehmigung oder Ablehnung der Pläne durch das Bayerische Heimatministerium steht noch aus.

Zum anderen stelle die geplante Skischaukel zwischen St. Anton und Kappl eine großflächige Neuerschließung dar, welche die Tiroler Landesregierung zum Jahresende 2015 genehmigte. Damit drehe sich die Erschließungsspirale in Tirol ungebremst weiter.

7. Klettergruppe

Gerd Reiß berichtete von der Klettergruppe, die sich regelmäßig jeden Mittwoch oder Freitag im vertrauten Kletterzentrum Thalkirchen mit zwei bis sechs Teilnehmern treffe. Die im ASM-Programm angebotenen Klettertouren hätten alle stattgefunden.

8. Geschäftsstelle

Johannes Stöckel gab Auskunft über die Mitgliederentwicklung der ASM. In 2015 wuchs die Sektion um weitere 29 auf nunmehr 517 Mitglieder. Davon sind 322 männlich und 195 weiblich.

Die Altersstruktur sieht aktuell wie folgt aus:

0 – 5 Jahre	7 Mitglieder
6 – 13 Jahre	34 Mitglieder
14 – 17 Jahre	19 Mitglieder
18 – 26 Jahre	30 Mitglieder
27 – 40 Jahre	86 Mitglieder
41 – 60 Jahre	162 Mitglieder
über 60 Jahre	129 Mitglieder

9. Kassenbericht, Kassenprüfung und Entlastung des Vorstandes

Christoph Brötz trug den Kassenbericht 2015 vor, der mit Einnahmen und Ausgaben von 37.294,- € schloss. Nach Bezahlung einer noch ausstehenden Rechnung über 8.000,- € ergibt sich ein aktueller Jahresfehlbetrag von 5.500,- €, der durch die Kosten für die Erneuerung des Leixlhüttendaches bedingt ist. Das Sektionsvermögen verringert sich dementsprechend um 5.500,- € von 14.177,- € auf 8.677,- €.

Rolf Jaenicke und Dorothea Heid fanden die Kasse, die Unterlagen und die Belege übersichtlich, vollständig, korrekt und in bester Ordnung und empfahlen mit einem Lob für den Kassenwart die Entlastung des Vorstandes. Daraufhin entlastete die Mitgliederversammlung den Vorstand einstimmig.

10. Geschäftsplanung

Zum Ausgleich der Beitragserhöhung des DAV-Bundesverbandes ab 2017 setzte die Versammlung auf Antrag des 1. Vorsitzenden die Mitgliedsbeiträge für das Jahr 2017 wie folgt fest:

	bisher	ab 2017
A-Mitglieder	55,- €	58,- €
B-Mitglieder und Junioren	30,- €	32,- €
Kinder und Jugendliche (von 7 – 17 Jahren)	16,- €	18,- €
C-Mitglieder	25,- €	27,- €
Familienbeitrag (Kinder frei)	85,- €	90,- €

Außerdem beschloss die Versammlung auf Antrag des 1. Vorsitzenden, die Aufnahmegebühr um 3,- € auf 15,- € ab 2017 zu erhöhen.

Der vom Kassenvwart vorgestellte Kassenvoranschlag für 2016 sieht Einnahmen und Ausgaben von 42.000,- € und einen Jahresfehlbetrag von 5.500,- € vor. Der Voranschlag wurde von der Mitgliederversammlung einstimmig verabschiedet.

Dieser Artikel ist eine Kurzfassung des offiziellen von Dr. Hans Huber verfassten Protokolls der Ordentlichen Hauptversammlung der ASM am 26.01.2016.

Peter Brill



Im Anstieg zum Hüttenkopf von Norden anlässlich der ASM-Tour vom 04.-05.03.2016, Foto: Thomas Peters

Veranstaltungsleiter im Portrait

In den letzten Jahren haben sich erfreulicherweise einige ASM-Mitglieder zu ehrenamtlichen Veranstaltungsleitern ausbilden lassen. Insgesamt zählen wir nun 13 lizenzierte Leiter, 3 weitere sind in Ausbildung. Das Spektrum reicht dabei vom staatlich geprüften Berg- und Skiführer über diverse Fachübungsleiter und Trainer für Skitouren, Sportklettern und Hochtouren, Kletterwandbetreuer und Wanderleiter bis hin zu Jugend- und Familiengruppenleitern. Unsere altgedienten ASM-Aktivisten, die zwischenzeitlich nicht mehr über die über Fortbildungen zu erhaltende Lizenzmarke verfügen, sind dabei noch gar nicht mitgezählt. Eine sehr positive Entwicklung!

Die beste Gelegenheit, diese engagierten ASM-lerinnen und ASM-ler kennen zu lernen, besteht natürlich in der Teilnahme an den ausgeschriebenen Kursen und Gemeinschaftstouren. Da dies aber nicht jedem möglich sein wird und sich darunter auch das ein oder andere neue Gesicht befindet, wird nun in den Mitteilungen die Möglichkeit zu einer kleinen Selbstvorstellung gegeben. In der Hoffnung, damit weiteres Interesse an einem persönlichen Kontakt zu wecken, sind die Portraits kurz und schlaglichtartig gehalten. Es ist geplant, die im Folgenden begonnene Reihe in kommenden Ausgaben der ASM-Mitteilungen fortzusetzen.

Thomas Peters

Martin Störkle

Jugendleiter, Trainer C Sportklettern Breitensport

Geboren 1970 in Göttingen; **Beruf** Physiker; **Kontakt zur ASM** seit 1990 bei der ASM und bis 1999 auf vielen Touren dabei gewesen; **Begleiter am Berg** seit 2000 hauptsächlich die Familie; **Bergdisziplinen Sommer** Sportklettern (ASM Mittwochsgruppe), gelegentlich auch in Mehrseillängen im Kaiser; **Abenteuer- oder Plaisirklettern?** Plaisir finde ich super (z. B. die

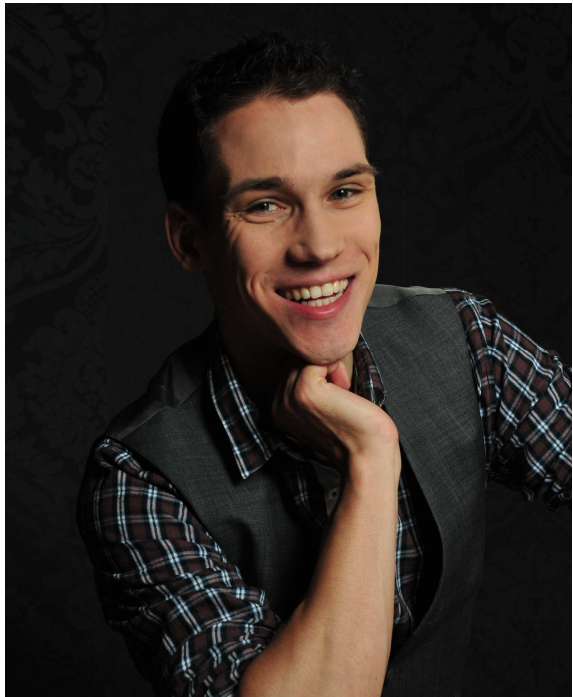


Blue Moon, Kopfkraxn); **Bergdisziplinen Winter** Skitouren in den letzten Jahren hauptsächlich als Feierabend-Skitour, oder Lifteln mit der Familie; **als Leiter tätig für** ASM-Jugend, Familiengruppe der Sektion Ebersberg-Grafring; **Mein Fitnessprogramm** Radfahren vor allem zur Arbeit (32 km einfach auf dem S-Pedelec); **erreichbar unter** mstoerke@kabelmail.de, Tel: 08092 8577888

David Sebela

Trainer C Sportklettern Breitensport (in Ausbildung)

Geboren 1987 in Bad Ischl; **Lebensform** „studentisch“ ☺ **Beruf** BWL Student; **Hobby** alles was mit Bergen und Wandern zu tun hat, Taekwondo, Reisen; **Tourenbuch** keines; **Bergdisziplinen** Klettern, Wandern, Skifahren/-touren; **Berg/Kletterpartner** Leute die ich sympathisch finde und denen ich vertraue; **Gipfelgruß** keiner; **Pläne** weiter Studieren, Trad Climbing, den 9. Grad knacken, Alpine Hochtouren machen, noch mehr exotische Länder bereisen, den Pacific Crest Trail in einem Stück wandern; **Vorbilder meiner Jugend** bin ich denn nicht mehr jung? ☺ - Rüdiger Nehberg; **Liebblingsausrüstungsgegenstand** Buff Schlauchtuch; **großer Traum** beruflich mit Bergthemen zu tun zu haben; **Mein Laster** süße Sachen



Thomas Peters

Trainer B Hochtouren, FÜL Skibergsteigen, Trainer B Skihochtouren

Geboren 1975 in München; **Lebensmittelpunkt** meine Familie; **Beruf** Vermessungsbeamter; **ein schöner Tag am Berg** gutes Wetter, nette Begleitung, kein Stress und trotzdem anstrengend; **eine schöne Nacht am Berg** endet früh, kühl und klar mit Sternenhimmel; **Hütten mit Komfort** brauche ich nicht, lieber Winterraum oder Biwakschachtel; **Bergdisziplinen** Skitouren, Hochtouren, Wandern, Klettersteig, Klettern – in dieser Reihen-



folge; **Kletterhalle oder Schrofen?** alpine Erlebnisse finde ich spannender; **Kontakt zur ASM** seit langem, aber immer noch in der Hoffnung, kein ewiger Bergsteigerfunktionär zu werden; **als Leiter tätig für ASM**, Sektionen München und Oberland, Deutscher Hochseesportverband Hansa (Segellehrer) **Mein Fitnessprogramm** meinen Kindern hinterher rennen

ASM-Programm

Sommer 2016

Die unten aufgeführten Touren werden als Gemeinschaftstouren, nicht als geführte Touren vorgeschlagen. Die Teilnahme erfolgt auf eigene Gefahr.

Damit sich die Organisatoren nicht umsonst die Arbeit machen, bitten wir um rege Teilnahme. Kurs oder Tour und die Fahrt wollen organisiert sein, daher ist es notwendig, dass sich alle Interessenten auch bei Tagestouren **spätestens eine Woche vorher** unverbindlich melden. Soweit eine Hüttenübernachtung geplant ist, beträgt die Anmeldefrist **zwei Wochen**. Ohne rechtzeitige Meldung ist keine Teilnahme möglich.

Für alle alpinen Touren erfolgt die Mitnahme der obligatorischen Sicherheitsausrüstung (EH-Set, Biwaksack) nach Absprache.

Termine ab November wieder im Winterprogramm.

- | | | |
|---------|------------|--|
| Sa. | 04.06. | Klettereien im Dammkar , Karwendel
– bis V, ca. 250 m Kletterlänge –
(Gerd Reiß, Max Riss, Tel: 089/26026211) |
| Sa. | 04.06. | Mit dem Bergrad vom Sylvensteinsee ins Vorkarwendel , ca. 1300 Hm
(Johannes Stöckel, Tel: 089/54370527) |
| Do.-Sa. | 23.-25.06. | Anspruchsvolle Hochtouren Reichenspitzgruppe , Zillertaler Alpen
– Reichenspitz (3303 m), Richterspitze (3052 m) –
– Übernachtung Plauenerhütte, Richterhütte –
(Thomas Peters, Tel: 08158/904330) |
| So. | 26.06. | Klettergarten Flintsbach
(Martin Störkle, Tel: 08092/8577888) |
| Fr. | 22.07. | ASM-Stiftungsfest zum 106. Jubiläum
ab 19 Uhr: „Gasthof Mühle“, Isartal/Straßlach |
| So.-Di. | 07.-09.08. | Hochtour Hintere Ölgrubenspitze (3296 m) , Ötztaler Alpen
– Übernachtung Taschachhaus –
(Peter Brill, Tel: 08193/1673) |

- Sa.-So. 03.-11.09. **"FerienChillOut ... climb & swim"**
– Ferienevent der Jugend zum fünften Mal –
– Ziel noch offen –
Details siehe <http://jugend.dav-asm.de>
- So.-Mi. 04.-07.09. **Bergtour Großer Hafner (3076 m)**, Ankogelgruppe
– Rundtour über Rotgüldenseehütte,
Kattowitzer Hütte, Sticklerhütte –
(Ekke Rübel, Tel: 089/6123350)
- Sa. 17.09. **Jugend MTB-Tour von Lenggries zur Aueralm**,
ca. 700 Hm, Bayr. Voralpen
(Alexandra Stöckel, Tel: 089/54370527)
- Sa. 24.09. **Klettern Treffauer Nordwand**, Wilder Kaiser
– „König der Löwen“, V+, 300 m Kletterlänge –
(Gerd Reiß, Tel: 089/26026211)
- Fr.-So. 14.-16.10. **Holzaktion Bernadeinhütte**
(Martl Jung, Tel: 08841/6787897)

Aktuelle Aktivitäten der ASM-Jugend siehe <http://jugend.dav-asm.de>